

**Аналитическая справка  
по результатам всероссийских проверочных работ по русскому языку,  
математике и окружающему миру, прошедших в 4-х классах  
общеобразовательных организаций  
Фрунзенского района весной 2021 года**

**Сведения о работе**

На основании приказа Федеральной службы по надзору в сфере образования и науки (Рособрнадзора) от 11.02.2021 № 119 «О проведении Федеральной службой по надзору в сфере образования и науки мониторинга качества подготовки обучающихся общеобразовательных организаций в форме всероссийских проверочных работ в 2021 году» в период с 1 марта по 21 мая 2021 года в 4-х классах общеобразовательных организаций Фрунзенского района были проведены всероссийские проверочные работы по русскому языку, математике и окружающему миру. ВПР прошли в штатном режиме.

Цель проведения Всероссийских проверочных работ в 4-х классах – оценить качество образовательной подготовки обучающихся 4 классов в соответствии с требованиями ФГОС.

Содержание проверочной работы соответствует Федеральному образовательному стандарту начального общего образования (приказ Минобрнауки России от 6 октября 2009 г. № 373).

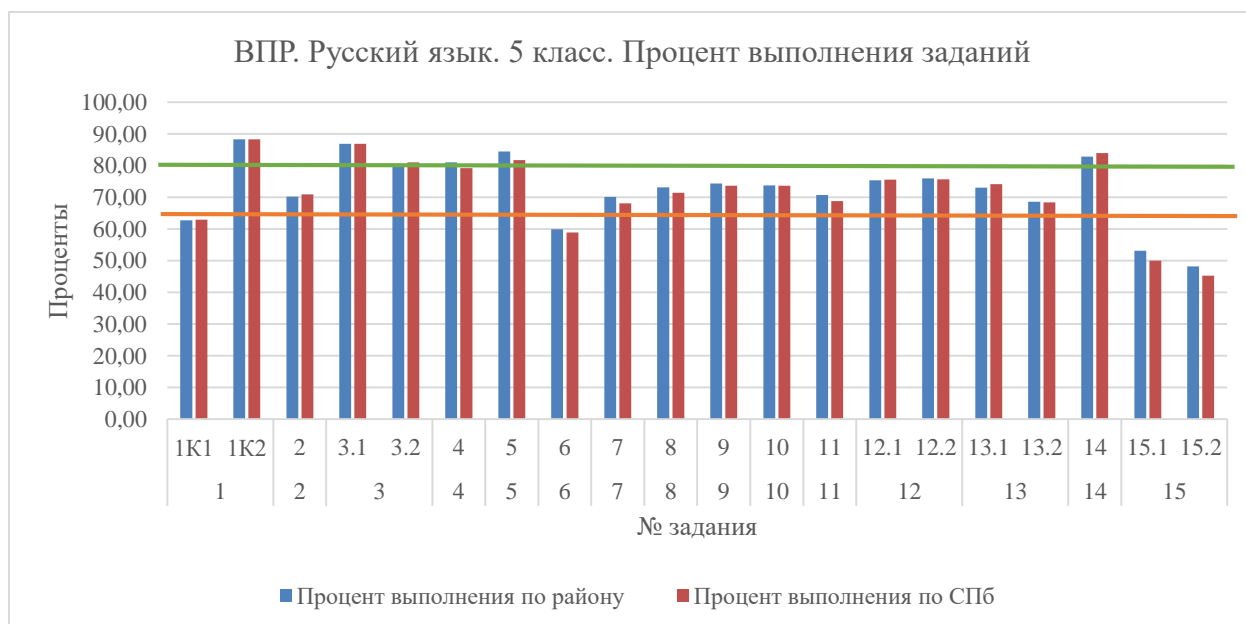
Структуры и содержания полностью соответствовали структурам и содержаниям работ, написанных осенью 5-ми классами.

**Русский язык**

**Результаты**

Весной 2020-2021 учебного года в написании ВПР по русскому языку приняли участие 3622 (90,48 %) обучающихся 4-х классов из 46 общеобразовательных организаций Фрунзенского района. Средний процент выполнения работы по району составил 71,96.

*Диаграмма 1. Процент выполнения заданий*



**Наиболее высокий** процент выполнения четвероклассники продемонстрировали в заданиях №№ 1.К2 (88,3 %), 3.1 (86,9) и 3.2 (80,1), 4 (80,9), 5 (84,4) и 14 (82,8), направленных на проверку соблюдения пунктуационных норм в диктанте (1.К2), умений находить главные члены предложения (3.1), глаголы (14) и определять части речи (3.2) в заданном предложении, распознавать правильную орфоэпическую норму (4), классифицировать согласные звуки (5).

Несмотря на высокий уровень изученности перечисленных выше тем, ОО №№ 202, 312 и 318 стоит обратить внимание на умение обучающихся 4-х классов относить слова к определенной группе основных частей речи. Процент выполнения задания 3.2 обучающимися этих школ составил меньше 60. В школах №№ 218, 296, 443 с заданием 4, направленным на умение распознавать правильную орфоэпическую норму, успешно справились чуть больше половины участников ВПР. На выполнение задания 5, проверяющего умение характеризовать звуки русского языка (согласные звонкие или глухие), следует обратить внимание ОО № 492 (59 %).

**Не вызвали затруднений** задания №№ 2, 6-13 (процент выполнения от 68,6 до 76). Эти задания проверяли сформированность умений находить и определять однородные сказуемые в тексте диктанта, имена прилагательные и существительные, составлять план прочитанного текста и умение задавать вопросы по содержанию, распознавать значение слова по тексту, определять синонимы и однозначно выделяемые морфемы в словах.

При этом наиболее слабое выполнение (% выполнения менее 40) задания № 2 показали обучающиеся школ №№ 312 и 360, № 6 – 215 и 325, №№ 7, 8, 11 – 325, № 10 – 443. Необходимо обратить внимание на развитие перечисленных видов умений у 4-классников.

**Наиболее сложными** для обучающихся 4-х классов оказались задания №№ 1.К1 (процент выполнения - 62,7), 6 (59,9) и 15 (15.1 – 53,2 % и 15.2 – 48,2 %). Задание 1.К1 проверяло умение 4-классниками соблюдать орфографические нормы при написании диктанта, 6 – распознавать основную мысль текста, 15 – правильно толковать ситуацию в тексте и грамотно создавать своё высказывание.

Низкий уровень выполнения задания № 1.К1 продемонстрировали обучающиеся 215-й школы (% выполнения – 20), № 6 – ОО №№ 215 и 325 (% выполнения составил менее 40). Школы №№ 202, 215, 302, 312, 325 показали низкие результаты в задании № 15, которое смогли выполнить менее 30 % обучающихся 4-х классов.

Средний балл выполнения работы - 27,34, медиана - 29.

Диаграмма 2. Распределение баллов по участникам



Наибольшее количество участников набрали 31 балл – 6,68 %. Наименьшее – 0 баллов – 0,03 %. Максимальное количество баллов 38 набрали 69 участников (1,91 % участников).

Таблица 1. Распределение отметок участников ВПР по району и городу

| Отметка по пятибалльной шкале | «2»  | «3»   | «4»   | «5»   |
|-------------------------------|------|-------|-------|-------|
| Первичные баллы               | 0-13 | 14-23 | 24-32 | 33-38 |
| % по району                   | 3,75 | 21,67 | 47,27 | 27,31 |
| % по городу                   | 3,67 | 22,56 | 49,08 | 24,69 |

Сравнивая полученные отметки за ВПР по русскому языку, можно сделать вывод, что количество «2», полученных в районе, находится на уровне данных по городу; количество «3» и «4» в районе меньше, чем по городу; количество «5» больше по району, чем по городу.

Средняя отметка за работу по району составила 3,98.

Таблица 2. Высокие и низкие результаты

| 4 класс | Максимальный % |       |       |       |       | Ср. % выполнения по району | Минимальный % |       |       |       |       |
|---------|----------------|-------|-------|-------|-------|----------------------------|---------------|-------|-------|-------|-------|
|         | Эп-ф           | 230   | 364   | 365   | 299   |                            | 325           | 215   | 443   | 312   | 302   |
| ОО      | 80,04          | 80,06 | 81,73 | 81,85 | 82,58 | 71,96                      | 56,28         | 56,77 | 57,03 | 58,38 | 58,94 |
| %       |                |       |       |       |       |                            |               |       |       |       |       |

## **Общие выводы и методические рекомендации по результатам анализа выполнения ВПР по русскому языку**

По результатам анализа статистических данных ВПР по русскому языку можно выявить проблемы и сделать определенные выводы:

1. У обучающихся начальной школы вызывает трудности самостоятельное выполнение заданий ВПР. Следовательно, на уроках русского языка учителями начальных классов уделяется недостаточно времени для самостоятельной работы, для организации работы с учебными текстами.

2. У обучающихся начальных классов в большей мере не сформированы умения, связанные с работой по созданию, преобразованию, анализу текста, а именно: определять тему, определять главную мысль текста, отбирать материал в соответствии с темой и главной мыслью текста, делить текст на части, составлять план, отвечать и задавать вопросы по тексту, создавать собственный текст.

3. Также вызывают сложности у обучающихся выполнение заданий, связанных с применением знаний в учебной ситуации: писать текст под диктовку, записывать текст сочинения самостоятельно без орфографических ошибок.

Учителям начальных классов района рекомендуется обратить особое внимание на формирование орфографических умений у младших школьников, формирование орфографической зоркости. Включать в урок русского языка задания на умения определять ошибкоопасные места, проводить морфемный разбор с целью определения места возможной орфограммы, знакомить с разными способами проверки орфограммы. Регулярно на уроке включать работу по объяснению лексического значения слов, расширению и обогащению словаря обучающихся. На уроках русского языка и литературного чтения разработать систему работы по развитию речи, включающую задания по формированию умения определять тему, главную мысль текста, делить текст на части, озаглавливать части, создавать тексты в соответствии с заданной темой. Использовать ресурс внеурочной деятельности для восполнения дефицитов в изучении русского языка (курсы, направленные на формирование смыслового чтения, развитие речи, языковую культуру младших школьников).

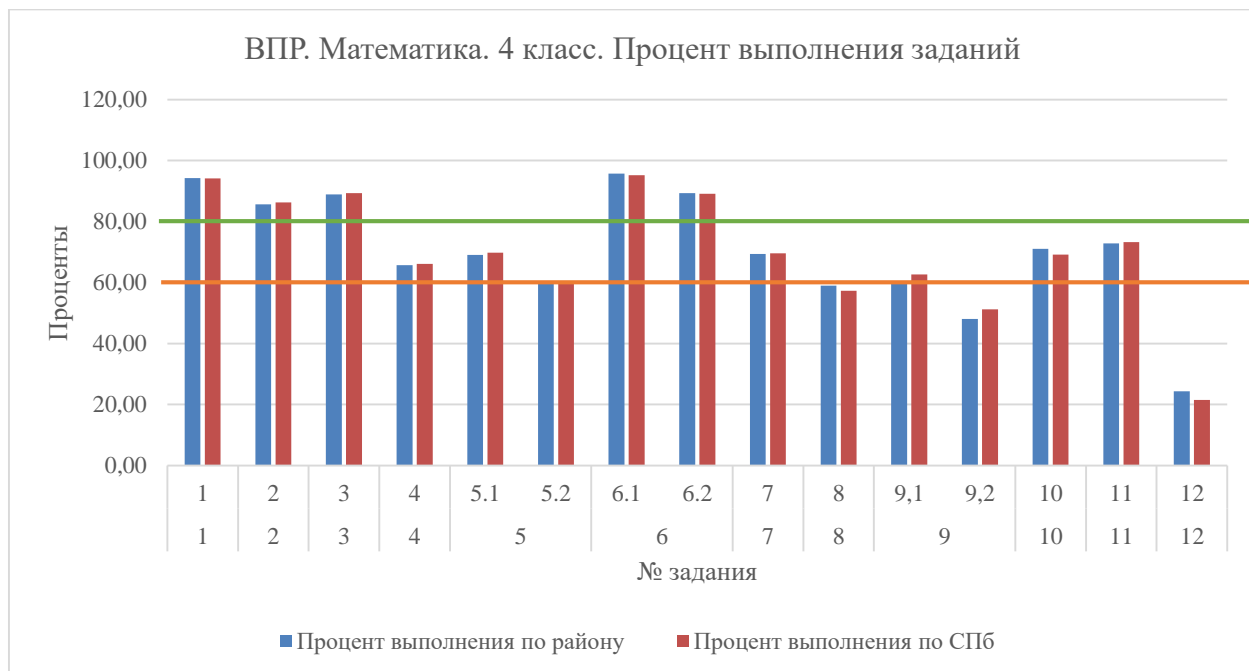
В районе запланированы циклы семинаров «Воспитательный фактор урока» (уроки русского языка) на базе ОУ (ГБОУ № 312, 212, 299, 316, 368). В формате «Педагог-педагогу» будут представлены открытые уроки на базе ГБОУ № 218, 310, 360, 587. Обмен опытом между педагогами района организован с целью рассмотрения способов и путей решения выявленных проблем, а также трансляцией успешного опыта организации деятельности учащихся на уроках русского языка в начальной школе. В течение года запланирована работа творческой группы «Экспертно-профессиональное сообщество» в составе: Гаврилова Т.И. (ГБОУ № 303), Гудым Е.Ю. (ГБОУ № 316), Смирнова Н.Е. (ГБОУ № 311), Егорова Н.В. (ГБОУ № 363), Иваненкова Е.В. (ГБОУ № 587), Фураева О.Г. (ГБОУ № 365), Прокофьева Т.В. (ГБОУ № 603), функцией которой будет организация консультативно-методической помощи по вопросам ВПР.

## Математика

### Результаты

Весной 2020-2021 учебного года в написании ВПР по математике приняли участие 3643 (91,01 %) обучающихся 4-х классов из 46 образовательных организаций Фрунзенского района. Средний процент выполнения работы по району составил 68,49.

Диаграмма 3. Процент выполнения заданий



**Более 80 %** четвероклассников справились с заданиями №№ 1-3 и 6, направленных на проверку умений выполнять арифметические действия с числами и числовыми выражениями такими, как устное сложение, вычитание, умножение, деление в случаях сводимых к действиям в пределах 100 (задание 1), вычисление значения числового выражения, содержащего 2-3 арифметических действия со скобками и без них (2), решение арифметическим способом учебных задач и задач, связанных с повседневной жизнью (3), работа с таблицами, схемами, графиками и диаграммами, направленная на анализ и интерпретацию данных (6.1 и 6.2).

ОО №№ 296 и 312 следует обратить внимание на результаты выполнения второго задания (процент выполнения менее 70), № 311 – второй части шестого задания.

**Не вызвали затруднений** задания №№ 4, 5, 7, 9.1, 10, 11 (процент выполнения от 60,1 до 72,9). Эти задания проверяли сформированность следующих умений:

- использовать начальные математические знания для описания и объяснения окружающих предметов, процессов, явлений, для оценки количественных и пространственных отношений предметов, процессов, явлений, а также читать, записывать и сравнивать величины (массу, время, длину, площадь, скорость), используя основные единицы измерения величин и соотношения между ними (задание 4);

- исследовать, распознавать, изображать с заданными измерениями с помощью линейки, угольника геометрические фигуры и вычислять периметр треугольника, прямоугольника и квадрата, площадь прямоугольника и квадрата (5);

- выполнять арифметические действия с многозначными числами (сложение, вычитание, умножение и деление на однозначное, двузначное число в пределах 10000) с использованием таблиц сложения и умножения чисел, алгоритмов письменных арифметических действий (7),

- интерпретировать информацию, полученную при проведении несложных исследований объяснять, собирать сравнивать и обобщать данные, делать выводы и прогнозы – овладение логическим и алгоритмическим мышлением (9.1, 10),

- описывать взаимное расположение предметов в пространстве и на плоскости – овладение основами пространственного воображения (11).

При этом наиболее слабое выполнение (% выполнения менее 40) второй части задания № 5 показали обучающиеся школ №№ 202, 215, 302, 305, 492, № 9.1 – 202, 302, 311, 318, 322, 325, 443, 448, № 10 – 215, № 11 – 302. Необходимо обратить внимание на развитие перечисленных видов умений у 4-классников.

**Наиболее сложными** для обучающихся 4-х классов оказались задания №№ 8, 9.2 и 12, проценты выполнения которых составили 58,9, 48, 24,4 соответственно. Задание 8 проверяло умение решать в 3-4 действия текстовые задачи, записывая и сравнивая величины, а также используя основные единицы измерения величин и соотношения между ними. Задание 9.2 было направлено на проверку тех же умений, что и задачи 9.1 и 10, решение которых у 4-классников не вызвало особых затруднений. Задача 12 проверяла уровень овладения основами логического и алгоритмического мышления и требовала решения в 3-4 действия.

Низкий уровень выполнения задания № 8 продемонстрировали обучающиеся школ №№ 313, 322, 363 и 443 (% выполнения составил менее 40). С задачами 9.2 и 12 не справились большинство участников работы.

Средний балл выполнения работы – 13,70, медиана - 14.

Диаграмма 4. Распределение баллов по участникам



Наибольшее количество участников набрали 14 баллов – 10,35 %. Наименьшее – 1 балл – 0,03 %. Максимальное количество баллов 20 набрали 148 участников (4,06 % участников).

Таблица 3. Распределение отметок участников ВПР по району и городу

| Отметка по пятибалльной шкале | «2»  | «3»   | «4»   | «5»   |
|-------------------------------|------|-------|-------|-------|
| Первичные баллы               | 0-5  | 6-9   | 10-14 | 15-20 |
| <b>% по району</b>            | 1,78 | 13,42 | 38,65 | 46,14 |
| <b>% по городу</b>            | 1,41 | 12,96 | 41,63 | 44,00 |

Сравнивая полученные отметки за ВПР по математике, делаем вывод, что количество «2», полученных в районе, находится на уровне данных по городу; количество «3» и «5» в районе больше, чем количество аналогичных отметок по городу; количество «4» меньше, чем по городу.

Средняя отметка за работу по району составила 4,29.

Таблица 4. Высокие и низкие результаты

| 4 класс | Максимальный %<br>→ |       |       |       |       | Ср. % выполнения по району<br>68,49 | Минимальный %<br>→ |       |       |       |       |
|---------|---------------------|-------|-------|-------|-------|-------------------------------------|--------------------|-------|-------|-------|-------|
|         | ОО                  | 205   | 587   | 316   | 292   |                                     | Эп-ф               | 215   | 443   | 302   | 448   |
| %       | 79,38               | 80,00 | 80,69 | 81,53 | 87,50 |                                     | 54,84              | 55,31 | 57,36 | 58,83 | 58,98 |

### Общие выводы и методические рекомендации по результатам анализа выполнения ВПР по математике

В процессе обучения математике в начальной школе обратить особое внимание на изучение следующих разделов содержания курса: «Величины», «Арифметические действия», «Задачи».

Предлагать практические задания и задания, связанные с повседневной жизнью, требующие выполнения сложения и вычитания величин. Обратить особое внимание на сложение и вычитание единиц времени. Уделить внимание подготовительному этапу в формировании понятия величина, где использовать наблюдения, измерения различными мерками и с помощью измерительных приборов. Предлагать учащимся разнообразные формулировки заданий на действия с величинами.

Работать над формированием у младших школьников общего умения решать задачи (анализ текста, моделирование условия, планирование решения, запись решения и ответа задачи). Использовать для этого задания учебника и продуктивные формы работы с задачей на уроке. Использовать различные способы моделирования задачи. Учить разным способам записи решения задачи (по действиям, выражением, таблицей, рассуждением, рисунком).

Обратить внимание на усвоение младшими школьниками алгоритмов письменных вычислений (сложение, вычитание, умножение и деление), используя продуктивные задания, работать на понимание и усвоение учащимися каждого шага данных алгоритмов.

Использовать на уроках и во внеурочной деятельности разные способы представления информации: текст, таблица, схема. Предлагать учащимся задания, связанные с переводом информации из одной формы в другую.

Использовать ресурс внеурочной деятельности для восполнения дефицитов в изучении математического содержания в начальной школе (курсы, направленные на развитие математических способностей, геометрических и пространственных представлений младших школьников, решение нестандартных задач, коррекционные курсы для учащихся, испытывающих затруднение в изучении

математики). При проектировании занятий внеурочной деятельностью использовать разнообразные формы работы, включать детей в самостоятельную исследовательскую деятельность, участвовать в олимпиадном движении. Для учащихся, успешно выполнивших задания 10–12 в совокупности с высокими результатами по остальным заданиям целесообразно построение индивидуальных образовательных траекторий в целях развития их математических способностей.

Не использовать занятия внеурочной деятельностью для реализации курсов «Подготовка к ВПР», исключить «натаскивание» учащихся на задания всероссийской проверочной работы. На уроках математики учителям начальной школы нужно больше времени уделять для пошагового обучения учащихся самостоятельной работе: постепенное нарастание трудности, индивидуализация содержания и форм работы, усложнение содержания задания, мыслительных операций и приемов работы, объема заданий, увеличения длительности самостоятельной работы, изменения способов инструктирования, постепенного уменьшения объема помощи со стороны учителя. Составить план коррекционной работы с учащимися, организовать индивидуальную работу с учащимися, которые показали низкий уровень сформированности предметных и метапредметных умений; отразить основные направления работы в Рабочей программе учителя и в Программе коррекционной работы в Основной образовательной программе. Определить учащихся, которые показали высокие результаты в ВПР, организовать индивидуальную работу с одарёнными, способными учащимися по подготовке их к интеллектуальным олимпиадам и конкурсам. Проанализировать результаты проведенной диагностической работы в районе, соотнести с общегородскими результатами, выявить проблемы, которые существуют в образовательных организациях района.

Представить результаты проведенной диагностической работы с учетом результатов района на совещании руководителей образовательных организаций или заместителей директоров по УВР.

В образовательных организациях № 205, 292, 316, 587 с наиболее высокими показателями разработать систему мероприятий по диссеминации опыта. Составить план методической работы с учетом выявленных проблем, создать творческую группу по обобщению и тиражированию опыта на базе ГБОУ № 292. Спланировать серию обучающих семинаров по формированию следующих познавательных умений: а) логические умения (анализ, синтез, обобщение, классификация); б) умение работать с информацией, представленной разными способами: текст, схема, таблица, рисунок на базе ГБОУ № 587. Организовать обмен опытом между педагогами ОУ района относительно способов и путей решения выявленных проблем на базе ГБОУ № 215, 302, 443, а также тиражированию успешного опыта организации деятельности учащихся на уроках математики и во внеурочной деятельности на базе ГБОУ № 325, 448.

Следовать рекомендациям по подготовке и проведению всероссийской проверочной работы, разработанным Федеральной службой по надзору в сфере образования и науки Российской Федерации.

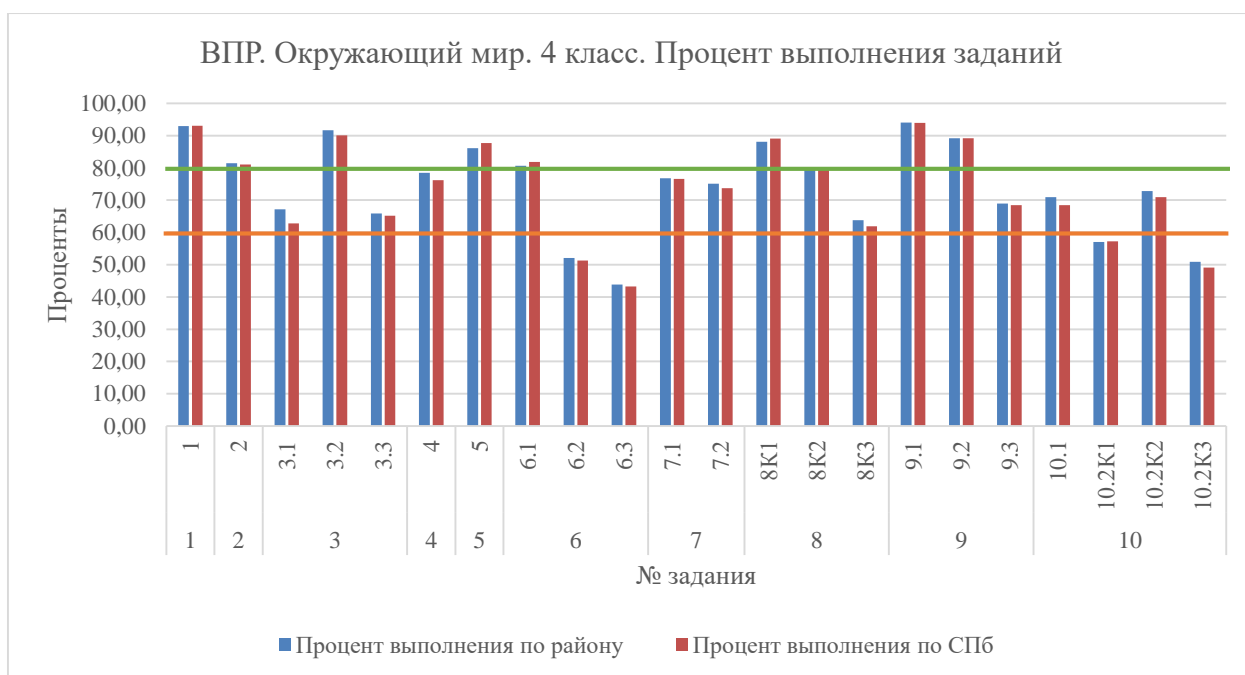


## Окружающий мир

### Результаты

Весной 2020-2021 учебного года в написании ВПР по окружающему миру приняли участие 3645 (91,06 %) обучающихся 4-х классов из 46 образовательных организаций Фрунзенского района. Средний процент выполнения работы по району составил 73,29.

Диаграмма 5. Процент выполнения заданий



**Более 80 %** четвероклассников успешно справились с заданиями 1, 2, 3.2, 5, 6.1, 8K1, 9.1, 9.2, направленных на проверку:

- овладения начальными сведениями о сущности и особенностях объектов, процессов и явлений (природных, социальных, культурных, технических и др.), умения использовать различные способы анализа и передачи информации и узнавать изученные объекты и явления живой и неживой природы; использовать знаково-символические средства для решения задач (1, 2),

- овладения начальными сведениями о сущности и особенностях объектов, процессов и явлений действительности (природных, социальных, культурных, технических и др.); логическими действиями анализа, синтеза, обобщения, классификации по родовидовым признакам и умения использовать готовые модели (глобус, карту, план) для объяснения явлений или описания свойств объектов; обнаруживать простейшие взаимосвязи между живой и неживой природой, взаимосвязи в живой природе (3.2),

- освоения элементарных норм здоровьесберегающего поведения в природной и социальной среде и умения понимать необходимость здорового образа жизни, соблюдения правил безопасного поведения и использовать знания о строении и функционировании организма человека для сохранения и укрепления своего здоровья (5),

- освоения доступных способов изучения природы (наблюдение, измерение, опыт); овладения логическими действиями сравнения, анализа, синтеза,

установления аналогий и причинно-следственных связей, построения рассуждений; умения осознанно строить речевое высказывание в соответствии с задачами коммуникации, вычленять содержащиеся в тексте основные события; сравнивать между собой объекты, описанные в тексте, выделяя 2-3 существенных признака; проводить несложные наблюдения в окружающей среде и ставить опыты, используя простейшее лабораторное оборудование; создавать и преобразовывать модели и схемы для решения задач (6.1),

- овладения начальными сведениями о сущности и особенностях объектов, процессов и явлений действительности (социальных); осознанно строить речевое высказывание в соответствии с задачами коммуникации и умения оценивать характер взаимоотношения людей в различных социальных группах (8К1),

- сформированности уважительного отношения к России, своей семье, культуре нашей страны, её современной жизни; готовности излагать свое мнение и аргументировать свою точку зрения; осознанно строить речевое высказывание в соответствии с задачами коммуникации (9.1 и 9.2).

ОО №№ 215, 302, 312, 364, 443 следует обратить внимание на результаты выполнения второго задания (процент выполнения менее 70), № 8 – второй части третьего задания, №№ 201, 205, 443, 603 – задания № 5, №№ 218, 301, 302, 312, 313, 322, 443 – второй части шестого задания, №№ 360 и 443 – первого критерия задания № 8, № 205 – второй части девятого задания.

**Не вызвали затруднений** задания №№ 3.1, 3.3, 4, 7, 8 (К2 и К3), 9.3, 10.1, 10.2 (К2) – процент выполнения от 63,8 до 80,0. Эти задания проверяли сформированность следующих умений:

- овладение начальными сведениями о сущности и особенностях объектов, процессов и явлений действительности (природных, социальных, культурных, технических и др.) и логическими действиями анализа, синтеза, обобщения, классификации по родовидовым признакам; использовать готовые модели (глобус, карту, план) для объяснения явлений или описания свойств объектов; обнаруживать простейшие взаимосвязи между живой и неживой природой, взаимосвязи в живой природе (3.1, 3.3),

- овладение начальными сведениями о сущности и особенностях объектов, процессов и явлений действительности; умение анализировать изображения. Узнавать изученные объекты и явления живой и неживой природы; использовать знаково-символические средства, в том числе модели, для решения задач (4),

- освоение элементарных правил нравственного поведения в мире природы и людей; использование знаково-символических средств представления информации для создания моделей изучаемых объектов и процессов; осознанно строить речевое высказывание в соответствии с задачами коммуникации. Использовать знаково-символические средства, в том числе модели, для решения задач, выполнять правила безопасного поведения в доме, на улице, природной среде (7.1, 7.2),

- овладение начальными сведениями о сущности и особенностях объектов, процессов и явлений действительности (социальных); осознанно строить речевое высказывание в соответствии с задачами коммуникации. Оценивать характер взаимоотношений людей в различных социальных группах (8 (К2 и К3)),

- сформированность уважительного отношения к России, своей семье, культуре нашей страны, её современной жизни; готовность излагать свое мнение и аргументировать свою точку зрения; осознанно строить речевое высказывание в соответствии с задачами коммуникации (10.1, 10.2 (К2)).

При этом наиболее слабое выполнение (% выполнения менее 40) первой части задания № 3 показали обучающиеся школ №№ 202, 318, 443, третьей части – ОО №№ 202, 322, 360, 443, 492. С первой частью задания № 7 плохо справились учащиеся 227 гимназии. ОО № 443 демонстрируют низкий показатель по второму и третьему критериям задания № 8, второму критерию задания 10.2, ОО № 360 – только по третьему критерию задания № 8. В школах №№ 215, 296, «Эпиграф» вызвала затруднение третья часть задания № 9.

**Наиболее сложными** для обучающихся 4-х классов оказались вторая и третья части задания №№ 6, 10.2 (К1 и К3) и проценты выполнения которых составили 52,1; 43,8; 57 и 50,9 соответственно. Описание задач приведено выше.

Средний балл выполнения работы – 23,45, медиана - 24.

Диаграмма б. Распределение баллов по участникам



Наибольшее количество участников набрали 27 баллов – 7,90 %. Наименьшее – 0, 2, 5 баллов – по 0,03 %. Максимальное количество баллов – 32 – набрали 64 участника (1,76 %).

Таблица 5. Распределение отметок участников ВВП по району и городу

| Отметка по пятибалльной шкале | «2»  | «3»   | «4»   | «5»   |
|-------------------------------|------|-------|-------|-------|
| Первичные баллы               | 0-7  | 8-17  | 18-26 | 27-32 |
| % по району                   | 0,36 | 12,35 | 55,14 | 32,15 |
| % по городу                   | 0,40 | 13,63 | 56,11 | 29,85 |

Сравнивая полученные отметки за ВВП по окружающему миру, делаем вывод, что количество «2», «3» и «4», полученных в районе, находится на уровне меньшем данных по городу; количество «5» больше по району, чем по городу.

Средняя отметка за работу по району составила 4,19.

Таблица 6. Высокие и низкие результаты

| 4 класс | Максимальный % |       |       |       |       | Ср. % выполнения по району | Минимальный % |       |       |       |       |
|---------|----------------|-------|-------|-------|-------|----------------------------|---------------|-------|-------|-------|-------|
|         | →              |       |       |       |       |                            | →             |       |       |       |       |
| ОО      | 359            | 316   | 365   | 303   | 587   | 73,29                      | 443           | 360   | 302   | 202   | 215   |
| %       | 79,62          | 79,65 | 80,43 | 80,53 | 82,31 |                            | 47,46         | 60,24 | 60,79 | 63,56 | 64,52 |

## **Общие выводы и методические рекомендации по результатам анализа выполнения ВПР по окружающему миру**

Результаты выполнения ВПР позволяют выявить проблемные зоны, характерные для групп с различным уровнем естественнонаучной подготовки. С учетом полученных результатов могут быть даны рекомендации по преподаванию предмета «Окружающий мир» учителям начальных классов:

- обратить внимание, что у учащихся не сформированы представления о том, из чего сделаны окружающие их бытовые предметы.

- разъяснять на доступном младшим школьникам языке с помощью модели бытового термометра правила измерения температуры, организовывать ведение календаря природы с обязательным использованием условных обозначений, принятых в метеорологии;

- стимулировать интерес обучающихся к изучению биологического разнообразия в урочной и внеурочной деятельности, в том числе с помощью просмотра фильмов, экскурсий в зоопарки и др. Также акцентировать внимание на типичных представителях животного мира различных территорий можно во время литературного чтения, на уроках изобразительного искусства;

- усилить внимание к формированию у обучающихся правильных представлений о строении их тела, расположении наружных и внутренних органов. Кроме того, освоение данного содержания создает предпосылки для успешного изучения биологии в основной школе, особенно раздела «Человек и его здоровье»;

- уделять особое внимание освоению основных правил безопасного поведения и здорового образа жизни;

- понимать, что достижение более высоких результатов сформированности умения устанавливать причинно-следственные связи в практической и исследовательской деятельности предполагает увеличение доли практико-ориентированных заданий как на уроке, так и во внеурочной деятельности;

- уделять время развитию у учащихся умения понимать короткие информационные сообщения (знаково-символические);

- формировать знания обучающихся о родном крае: его главном городе, достопримечательностях, особенностях природы. Использовать для этого ситуации внеклассной и внешкольной деятельности, в том числе экскурсий, посещение музеев, походы в театры и кинотеатры.

Организовать методическую поддержку ОУ района, показавших низкие результаты при написании ВПР по окружающему миру. Запланировать семинары «Качество НОО. Подготовка к ВПР» на базе ГБОУ №№ 202, 360 по анализу выявленных проблем, включить в программу курсов повышения квалификации «Современный урок в начальной школе: конструирование и реализация в соответствии с ФГОС НОО» моделирование уроков по окружающему миру, активизировать работу творческой группы по проблемам, выявленным в ходе проведения и анализа результатов ВПР;

- организовать обмен опытом между педагогами ОУ района относительно способов и путей решения выявленных проблем, а также тиражированию успешного опыта организации деятельности учащихся на уроках окружающего мира и во внеурочной деятельности на базе ГБОУ № 227, 303, 365.

*Методист по начальной школе  
ИМЦ Фрунзенского района*

*Догонина Е.Н.*